

BOURGOGNE-FRANCHE-COMTÉ

LES CHIFFRES CLÉS DU TOURISME

EDITION 2016

**BOURGOGNE
FRANCHE-COMTÉ**
TOURISME

- SOMMAIRE -

Carte d'identité de la Bourgogne-Franche-Comté	p. 2	Les offices de tourisme	p. 10
L'offre d'hébergements	p. 3	Les lieux de visite	p. 11-12
L'hôtellerie	p. 4-5	Les autres activités	p. 13
L'hôtellerie de plein air	p. 6-7	Les clientèles françaises et étrangères	p. 14
Les meublés de tourisme	p. 8	L'emploi touristique	p. 15
Les hébergements collectifs	p. 9		

L'essentiel....



3,7% des nuitées des Français en France
35,7 millions de nuitées françaises



3,9% des nuitées étrangères en France



4,13 milliards de consommation touristique
soit 5,7% du PIB régional et 2,9% de la consommation touristique en France



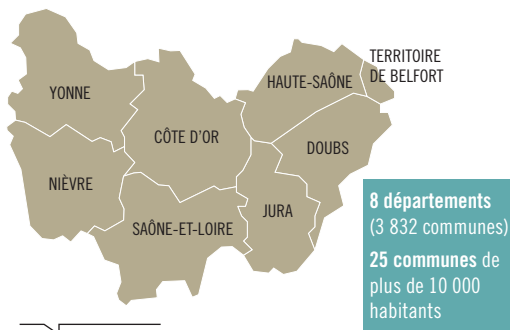
Plus de 750 000 lits touristiques, dont 170 000 en hébergement marchand



42 100 emplois liés aux activités touristiques
(4,2% de l'emploi total en Bourgogne-Franche-Comté)



- CARTE D'IDENTITÉ : LE TERRITOIRE -



Superficie 47 802 km²
(9% du territoire national)

Densité 59 hab./km²



2 816 814 habitants
(4,4% de la population française métropolitaine)



PIB régional (2012) 72,6 milliards d'euros
(3,5% du total national)

PIB par habitant (2012) 25 740 euros

- CARTE D'IDENTITÉ : DES POSSIBILITÉS D'ACTIVITÉS MULTIPLES -



3 Parcs Naturels Régionaux :
Ballons des Vosges, Haut-Jura, Morvan



20 000 km de sentiers de randonnées
(dont 10 GR)



1 330 km de voies d'eau navigables



1 350 km de véloroutes et voies vertes



Environ 430 lieux de visite (possédant un système de comptage) (musées, sites, monuments, parcs à thèmes, grottes, etc..)



5 stations thermales : Bourbon-Lancy, Lons-le-Saunier, Luxeuil-les-Bains, St-Honoré-les-Bains, Salins-les-Bains



32 parcours de golf



2 stations de ski classées :
Les Rousses - Métabief



34 stations vertes de vacances

- L'OFFRE D'HÉBERGEMENTS -

L'essentiel....

756 000
lits touristiques

22,7%
de lits marchands

117 000
résidences
secondaires

9,5%
de résidences
secondaires possédées
par des étrangers



939 hôtels
50 402 lits



313 campings
69 498 lits



3 068 meublés labellisés *
16 043 lits



**1 588 chambres
d'hôtes labellisées ***
4 252 lits



**21 résidences de
tourisme et assimilés**
3 626 lits



**149 hébergements
collectifs**
14 859 lits



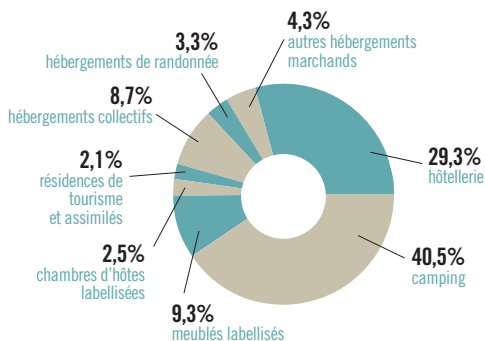
**217 hébergements
de randonnée**
5 641 lits



**116 928 résidences
secondaires**
584 640 lits

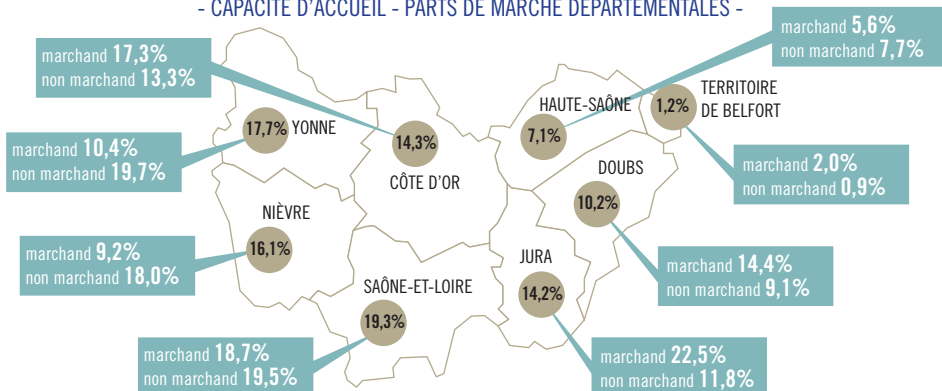


**514 hébergements
sur l'eau ****
7 447 lits



* Gîtes de France, Clévacances, Accueil Paysan, Bienvenue à la ferme ** Paquebots fluviaux, péniches-hôtels, bateaux habitables.

- CAPACITÉ D'ACCUEIL - PARTS DE MARCHÉ DÉPARTEMENTALES -



- L'HÔTELLERIE -

L'essentiel....



939 HÔTELS



50 402 lits



Taux d'occupation



Part des nuitées affaires : 47,9%



7 111 900 nuitées



Durée moyenne de séjour : 1,37 jour

Part des nuitées étrangères : 30,2%

- LA FRÉQUENTATION DES HÔTELS -

	Hôtels	Lits	Arrivées	Nuitées	Durée moyenne de séjour	Part des nuitées étrangères	Taux d'occupation
Ensemble	939	50 402	5 176 600	7 111 900	1,37	30,2%	52,8%
1-2 étoiles	288	15 924	1 623 600	2 293 000	1,41	20,1%	53,4%
3 étoiles	307	20 616	2 278 900	3 043 500	1,34	35,2%	58,1%
4-5 étoiles	65	5 268	630 300	839 100	1,33	51,3%	56,9%
Non classés	279	8 594	643 800	936 300	1,45	19,6%	42,4%
Hôtels de chaîne	167	21 328	2 708 600	3 656 700	1,35	31,8%	61,8%
Hôtels indépendants	772	29 074	2 468 000	3 455 200	1,40	28,4%	47,4%

- L'HÔTELLERIE DANS LES DÉPARTEMENTS DE BOURGOGNE-FRANCHE-COMTÉ -

Département	Côte-d'Or (21)	Doubs (25)	Jura (39)	Nièvre (58)
Lits	15 198	7 640	4 198	3 822
Nuitées	2 484 200	1 051 800	539 200	444 800
Taux d'occupation	58,6%	55,0%	50,8%	47,4%
Nuitées étrangères	43,4%	19,8%	16,9%	20,2%
Nuitées affaires	39,8%	59,9%	45,1%	54,0%

Département	Haute-Saône (70)	Saône-et-Loire (71)	Yonne (89)	T. de Belfort (90)
Lits	1 584	10 328	5 690	1 942
Nuitées	170 500	1 421 800	730 700	268 900
Taux d'occupation	45,9%	52,5%	50,1%	55,4%
Nuitées étrangères	17,0%	29,3%	22,7%	25,2%
Nuitées affaires	63,0%	46,2%	49,4%	68,5%

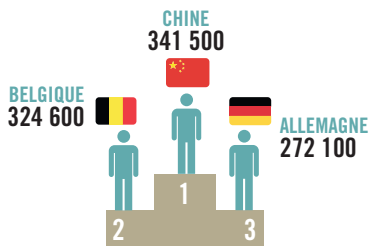
- DURÉE MOYENNE DE SÉJOUR -



1,37 jour

Français	1,41 jour
Etrangers	1,29 jour
	1,15 jour
	1,27 jour
	1,34 jour
	1,24 jour
	1,23 jour
	1,37 jour
	1,53 jour
	1,37 jour
	1,37 jour
	1,40 jour

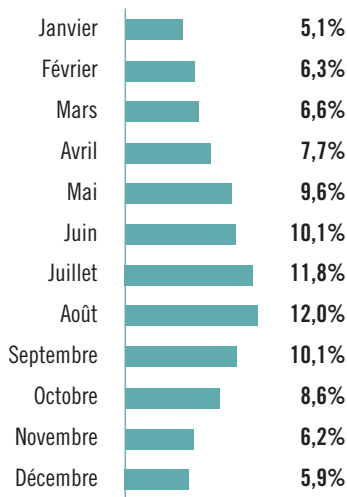
- LES CLIENTÈLES ÉTRANGÈRES - NUITÉES -



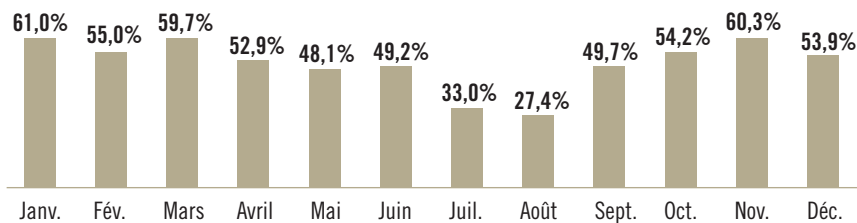
Autres nationalités :

ROYAUME-UNI	266 200
PAYS-BAS	219 000
SUISSE	152 000
ÉTATS-UNIS	95 300
ITALIE	89 600
ESPAGNE	42 700
JAPON	19 600

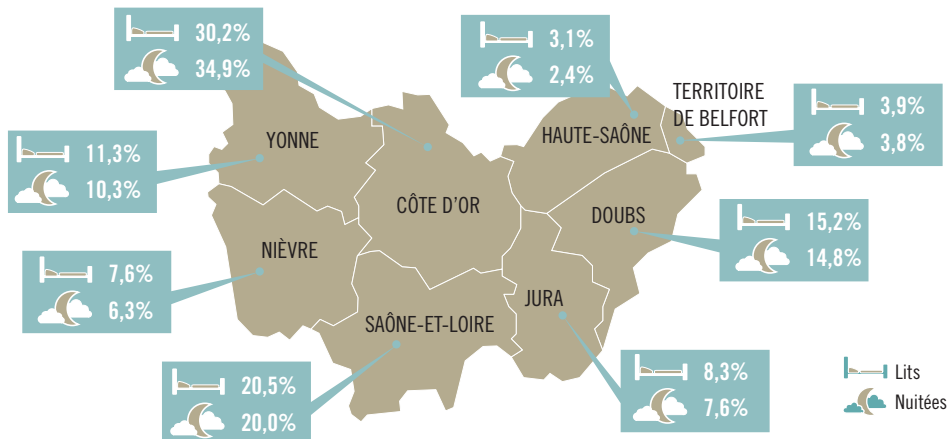
- SAISONNALITÉ DES NUITÉES HÔTELIÈRES -



- PART DES NUITÉES AFFAIRES -



- PARTS DE MARCHÉ DÉPARTEMENTALES DANS L'HÔTELLERIE RÉGIONALE -



- L'HÔTELLERIE DE PLEIN AIR -

L'essentiel....



313 CAMPINGS



69 498 lits



2 645 100 nuitées



Taux d'occupation



Durée moyenne de séjour : 3,08 jours



Part des nuitées sur emplacements équipés : 28,1%

Part des nuitées étrangères : 52,4%

- LA FRÉQUENTATION DES CAMPINGS -

	Campings	Lits	Arrivées	Nuitées	Durée moyenne de séjour	Part des nuitées étrangères	Taux d'occupation
Ensemble	313	69 498	860 200	2 645 100	3,08	52,4%	29,6%
1-2 étoiles	66	11 196	133 400	314 900	2,36	48,4%	25,4%
3-4-5 étoiles	117	42 756	607 300	2 036 700	3,35	54,0%	34,5%
Non classés	130	15 546	119 500	293 500	2,45	45,2%	18,4%
Emplacements équipés	-	9 687	139 700	742 800	5,32	57,9%	48,7%
Emplacements nus	-	59 811	720 500	1 902 300	2,64	38,3%	26,6%

- L'HÔTELLERIE DE PLEIN AIR DANS LES DÉPARTEMENTS DE BOURGOGNE-FRANCHE-COMTÉ -

Département	Côte-d'Or (21)	Doubs (25)	Jura (39)	Nièvre (58)
Lits	8 418	8 010	21 045	8 397
Nuitées	356 100	314 300	927 200	239 800
Taux d'occupation	33,9%	28,2%	30,6%	25,2%
Nuitées étrangères	59,0%	61,3%	45,6%	43,7%

Département	Haute-Saône (70) et T. de Belfort (90)	Saône-et-Loire (71)	Yonne (89)
Lits	4 932	11 403	7 293
Nuitées	131 700	489 800	186 200
Taux d'occupation	25,0%	33,5%	24,9%
Nuitées étrangères	40,1%	64,5%	46,5%

- DURÉE MOYENNE DE SÉJOUR -



3,08 jours

Français 3,20 jours
Etrangers 2,97 jours



3,11 jours



2,72 jours



2,27 jours



2,96 jours



3,60 jours



2,78 jours

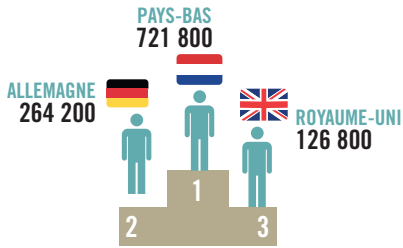


1,53 jour



2,16 jours

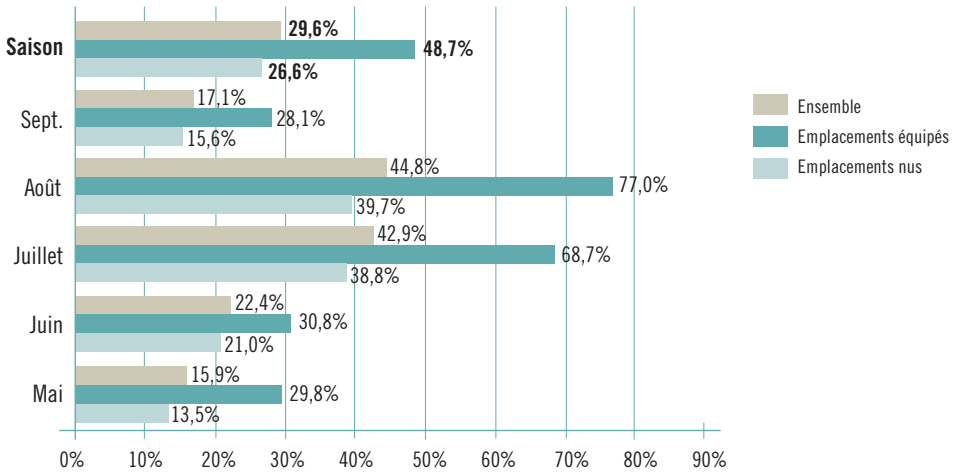
- LES CLIENTÈLES ÉTRANGÈRES - NUITÉES -



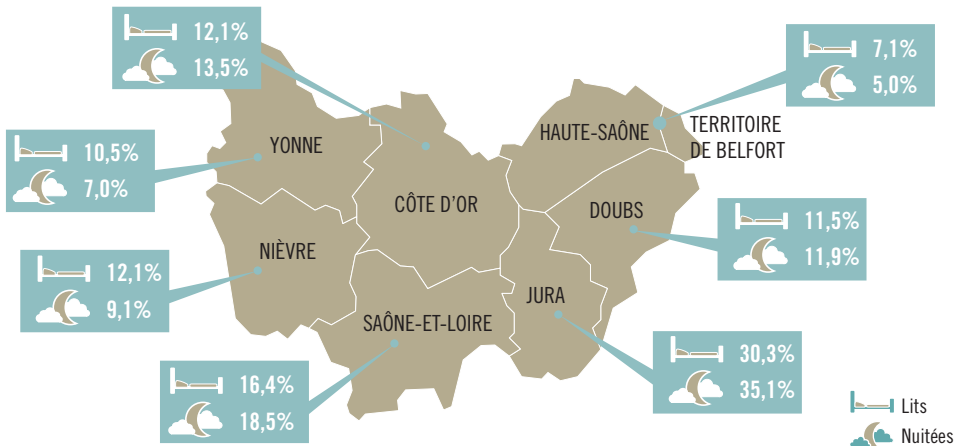
Autres nationalités :

BELGIQUE	115 000
SUISSE	84 400
DANEMARK	21 500
ITALIE	11 700
ESPAGNE	7 900

- SAISONNALITÉ DU TAUX D'OCCUPATION -



- PARTS DE MARCHÉ DÉPARTEMENTALES DANS LES CAMPINGS RÉGIONAUX -



- LES MEUBLÉS DE TOURISME -

L'essentiel....



3 068 GÎTES *



16 043 lits *



595 000 nuitées *



Taux d'occupation *

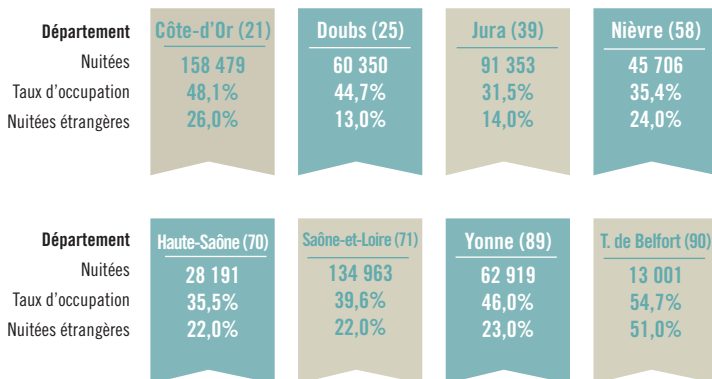


Durée moyenne de séjour : 6,9 jours *

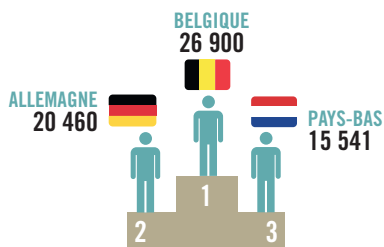
Part des nuitées étrangères : 22,7% *

* Données de fréquentation : Gîtes de France en centrale de réservation uniquement.

- LES GÎTES RURAUX EN CENTRALE DANS LES DÉPARTEMENTS DE BOURGOGNE-FRANCHE-COMTÉ -



- LES CLIENTÈLES ÉTRANGÈRES - NUITÉES * -

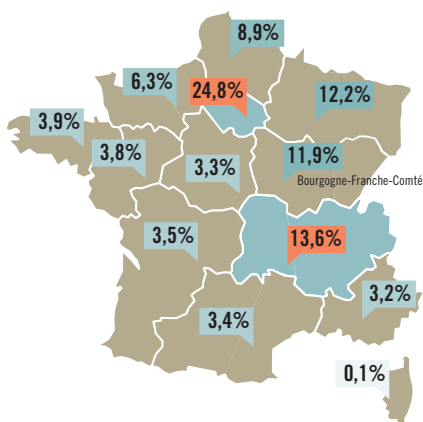


Autres nationalités :

ROYAUME-UNI 12 268

ALLEMAGNE 7 236

- LES CLIENTÈLES FRANÇAISES EN % DES NUITÉES * -



1% non déterminé et DOM.

- LES HÉBERGEMENTS COLLECTIFS -

L'essentiel....



149 STRUCTURES



14 859 lits



979 900 nuitées *



349 700 arrivées *



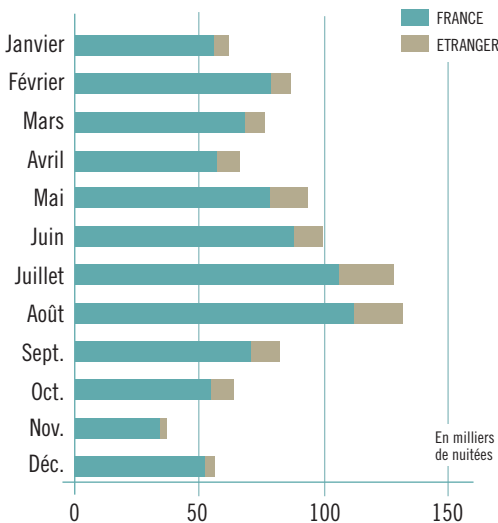
Taux d'occupation *



Durée moyenne de séjour : 2,8 jours *

Part des nuitées étrangères : 12,6% *

- RÉPARTITION MENSUELLE DES NUITÉES * -



- DURÉE MOYENNE DE SÉJOUR * -

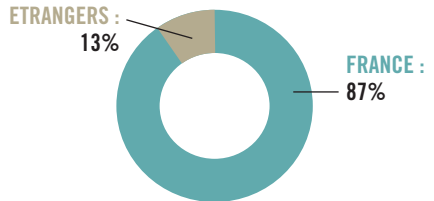


ETRANGER : 2,69 jours



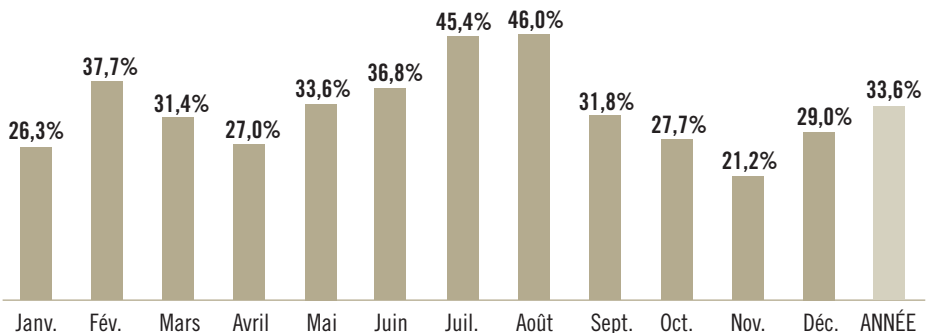
FRANCE : 2,82 jours

- PART DES NUITÉES ÉTRANGÈRES * -



* : Les données de fréquentation sont issues de l'enquête INSEE, dont le parc diffère sensiblement du parc connu du CRT.

- TAUX D'OCCUPATION MENSUEL * -



- LES OFFICES DE TOURISME -

L'essentiel....



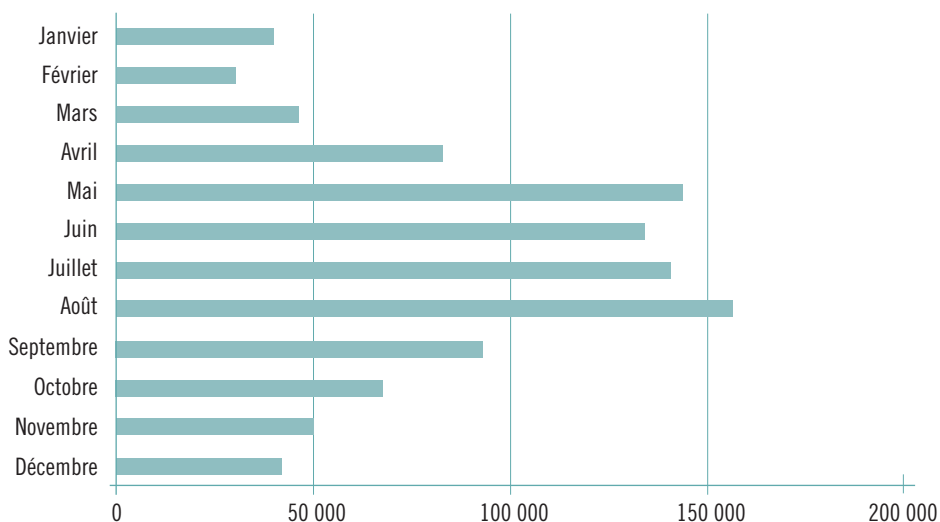
120 offices de tourisme dont 9 offices catégorie 1

1 016 000 demandes aux comptoirs
dont 21,7% de demandes étrangères

- CLASSEMENT DES OFFICES DE TOURISME DE BOURGOGNE-FRANCHE-COMTÉ -

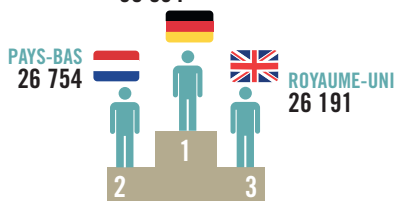
	Côte-d'Or	Doubs	Jura	Nièvre	Haute-Saône	Saône-et-Loire	Yonne	T. de Belfort
Catégorie 1	1	1	3	0	1	2	1	0
Catégorie 2	6	1	2	5	0	7	3	0
Catégorie 3	6	1	2	2	0	9	5	0
Non classés	9	10	6	9	16	5	6	1

- RÉPARTITION MENSUELLE DES DEMANDES AUX COMPTOIRS -



ALLEMAGNE - LES CLIENTÈLES ÉTRANGÈRES - DEMANDES -

30 034



Autres nationalités :

BELGIQUE	18 800
USA	11 163
SUISSE	10 295
AUTRES PAYS	36 866



- LES LIEUX DE VISITE -

Plus de 430 lieux de visite

16 lieux de visite accueillant plus de 100 000 visiteurs en 2015

3 512 monuments classés ou inscrits « Monuments historiques »


6 sites classés au Patrimoine mondial de l'UNESCO

- LES PRINCIPAUX SITES EN BOURGOGNE-FRANCHE-COMTÉ -

	Département	Fréquentation 2015	Gratuit / payant
Basilique Sainte-Marie-Madeleine - Vézelay	Yonne	856 435	Gratuit
Hospices - Beaune	Côte-d'Or	439 512	Payant
Basilique du Sacré Cœur - Paray-le-Monial	Saône-et-Loire	425 000	Gratuit
Chantier médiéval de Guédelon - Treigny	Yonne	304 189	Payant
Citadelle - Besançon	Doubs	286 412	Payant
Touroparc - Romanèche-Thorins	Saône-et-Loire	213 379	Payant
Abbaye Saint-Philibert - Tournus	Saône-et-Loire	200 000	Gratuit
Grand Site de Solutré - Pouilly-Vergisson	Saône-et-Loire	200 000	Gratuit
Parc des Combes - Le Creusot	Saône-et-Loire	194 000	Payant
Musée des Beaux-Arts (hors expo.) - Dijon	Côte-d'Or	163 381	Gratuit
Dino-zoo & Gouffre de Poudrey - Charbonnières-les-Sapins	Doubs	160 183	Payant
Espace Sainte-Bernadette - Nevers	Nièvre	144 021*	Gratuit
Centre des monuments nationaux - Abbaye - Cluny	Saône-et-Loire	132 984	Payant
Cathédrale Saint Jean - Besançon	Doubs	123 534	Gratuit
Jardin des sciences - Dijon	Côte-d'Or	117 125	Gratuit
Communauté œcuménique - Taizé	Saône-et-Loire	108 692	Payant
Saline Royale - Arc-et-Senans	Doubs	97 927	Payant
Site prieural - La Charité-sur-Loire	Nièvre	90 000	Gratuit
Muséoparc Alésia - Vénarey-les-Laumes	Côte-d'Or	88 364	Payant
Citadelle - Belfort	T. de Belfort	88 024	Payant
Abbaye (fabrique et crypte) - Flavigny	Côte-d'Or	83 783	Gratuit
Abbaye - Fontenay	Côte-d'Or	82 946	Payant
Porterie Notre-Dame-du-Haut - Ronchamp	Haute-Saône	67 541	Payant
Ancienne salines - Salins-les-Bains	Jura	67 501	Payant
Verrerie Cristallerie - Passavant-la-Rochère	Haute-Saône	63 217	Gratuit
Saut de Gouloux - Gouloux	Nièvre	59 533	Gratuit
Château de Cormatin	Saône-et-Loire	59 000	Payant
Lion de Belfort - Belfort	T. de Belfort	56 044	Payant
Château de Joux - La Cluse et Mijoux	Doubs	54 595	Payant
Site du pèlerinage - Paray-le-Monial	Saône-et-Loire	52 550	Gratuit
Musée de l'Aventure Peugeot - Sochaux	Doubs	51 973	Payant
Tuyé du Papy Gaby - Gilley	Doubs	50 000	Gratuit

* Pas de comptage au 4^{ème} trimestre pour cause de travaux.

 musées

 grottes, parcs à thème

 sites industriels et techniques

 sites historiques (château, citadelle, etc...)

 sites religieux

 sentiers

	Département	Fréquentation 2015	Gratuit / payant
Grotte - Baume-les-Messieurs	Jura	50 000	Payant
Château du Clos de Vougeot - Vougeot	Côte-d'Or	48 971	Payant
Musée Gustave Courbet - Ornans	Doubs	48 353	Payant
Musée du Jouet - Moirans-en-Montagne	Jura	47 203	Payant
Musée des Beaux-Arts et d'archéologie - Besançon	Doubs	46 469	Payant
Musée de plein air des maisons comtoises - Nancray	Doubs	43 164	Payant
Parc polaire - Chaux-Neuve	Doubs	43 133	Payant
Musée du temps - Besançon	Doubs	42 705	Payant
Musée Bibracte - Saint-Léger-sous-Beuvray	Saône-et-Loire	42 133	Payant
Grotte des Moidons - Molain	Jura	41 600	Payant
Sentiers découvertes du Conseil départemental - Nièvre	Nièvre	40 961	Gratuit
Cassissium - Nuits-Saint-Georges	Côte-d'Or	40 941	Payant
Château - Châteauneuf-en-Auxois	Côte-d'Or	40 697	Payant
Ecomusée de la Bresse - Pierre-de-Bresse	Saône-et-Loire	36 360	Payant
Musée archéologique - Dijon	Côte-d'Or	35 609	Gratuit
Pavillon des sciences - Montbéliard	Doubs	34 121	Payant
Musée de la vie Bourguignonne - Dijon	Côte-d'Or	34 045	Gratuit
Cave d'affinage Juraflore - Les Rousses	Jura	33 000	Payant
Acrogivry - Givry	Saône-et-Loire	32 541	Payant
Château - Couches	Saône-et-Loire	31 400	Payant
SICA Kirsch et Terroir - Ferme Chassard - Fougerolles	Haute-Saône	30 000	Gratuit

 musées

 grottes, parcs à thème

 sites industriels et techniques

 sites historiques (château, citadelle, etc...)

 sites religieux

 sentiers

- LES PRINCIPAUX ÉVÉNEMENTS EN BOURGOGNE-FRANCHE-COMTÉ -

	Fréquentation 2015
Les Lumières de Noël - Montbéliard	381 000
Chalon dans la Rue - Chalon-sur-Saône	200 000
Florissimo - Dijon	185 000
Foire internationale et gastronomique - Dijon	160 000
Carnaval - Chalon-sur-Saône	105 000
Eurockéennes - Belfort	102 000
FIMU - Belfort	80 000
Ferme de J'Anne au Parc de la Colomnière - Dijon	75 000
Les Zaccros d'ma rue - Nevers	70 000
Saint Vincent Tournante - Irancy	40 000
Percée du Vin Jaune - Montigny-les-Arsures	35 000
Festival du film asiatique "Cinéma d'Asie" - Vesoul	30 029
No logo festival - Fraisans	30 000
Coupes Moto Légende - Prenois	30 000
Rencontre et racines - Audincourt	28 603
Idéklic - Moirans-en-Montagne	22 000

- LES AUTRES ACTIVITÉS -



TOURISME FLUVIAL
1 330 km de voies
navigables



50 ports de plaisance
Nb moyen de passage aux écluses : 1 390



Bateaux habitables : 458 (14 loueurs, 33 bases)
Péniches-hôtels : 30
Paquebots fluviaux : 26
(1 137 escales sur le bassin « Rhône-Saône »)
Bateaux-promenade : 29 pour 2 200 places

TOP 4 *

Seille 3 916
Saône 3 392
Canal latéral à la Loire 1 890
Doubs 1 634



TOURISME À VÉLO
1 350 km de véloroutes et voies vertes
Nb moyen de passages par écocompteur : 51 299

TOP 4 **

Voie verte (entre Châlon-sur-Saône et Mâcon) 81 270
Canal du Centre 72 257
Canal de Bourgogne 68 950
Canal Roanne - Digoin 55 360



GASTRONOMIE / OENOLOGIE
Vignoble : 107 AOC, 33 grand crus
Gastronomie : 42 étoilés Guide Michelin



SKI ALPIN :
Chiffre d'affaires
des remontées
mécaniques :
10 390 400 euros
Journées de ski :
683 500
(Hiver 2014-2015)



SKI DE FOND :
Chiffre d'affaires
des redevances :
1 737 200 euros
Journées de ski :
333 560
(Hiver 2014-2015)



THERMALISME :
Nombre de cures :
15 645
Journées curistes :
281 610



**AÉROPORT
DOLE/TAUXAUX** :
Nombre de passagers :
137 181

* Nombre moyen de passages aux écluses.

** Nombre moyen de passages pour le tourisme à vélo.

- LES CLIENTÈLES FRANÇAISES -



**8,5 millions
de voyages**

Part de marché :
4,4%
des voyages des
Français en France
3,9%
de l'ensemble des
voyages des Français



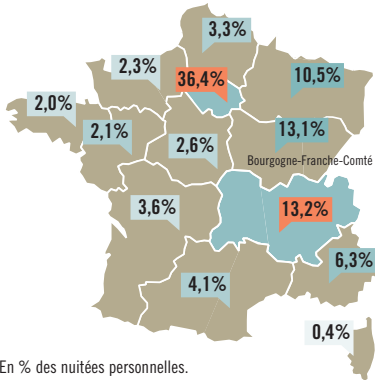
**35,7 millions
de nuitées**

Part de marché :
3,7% des nuitées des
Français en France
3,0% de l'ensemble des
nuitées des Français

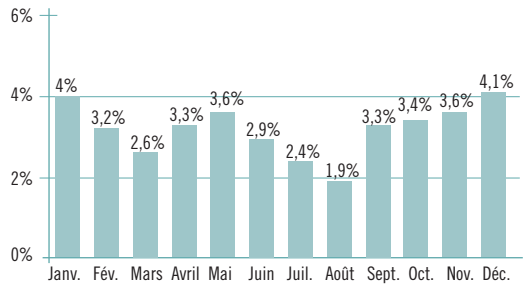


**Durée moyenne
de voyage : 4,2 jours**

- LES CLIENTÈLES FRANÇAISES -



- PARTS DE MARCHÉ MENSUELLES EN NUITÉES -

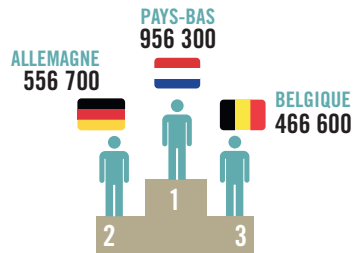


- LES CLIENTÈLES ÉTRANGÈRES -



3,9%
part des nuitées étrangères
en France

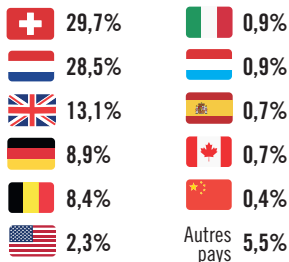
- LES CLIENTÈLES ÉTRANGÈRES - NUITÉES 2015 (HÔTELS, CAMPINGS, GÎTES EN CENTRALES) -



- RÉPARTITION DES RÉSIDENCES SECONDAIRES -



Français : **90,5%**
Étrangers : **9,5%**



Autres nationalités :

ROYAUME-UNI	405 300
CHINE	341 600
SUISSE	243 600
ITALIE	102 400
ESPAGNE	54 900
ETATS-UNIS	96 900
AUTRES PAYS	435 800
TOTAL	3 659 900

- L'EMPLOI TOURISTIQUE -

L'essentiel....

3,2% de l'emploi
touristique national

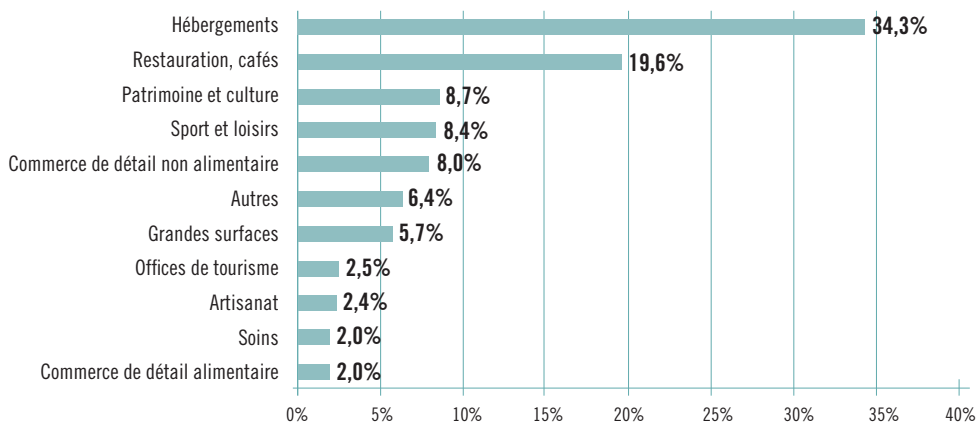


EMPLOIS TOURISTIQUES
42 100 emplois liés au tourisme
soit 4,2% du total des emplois régionaux

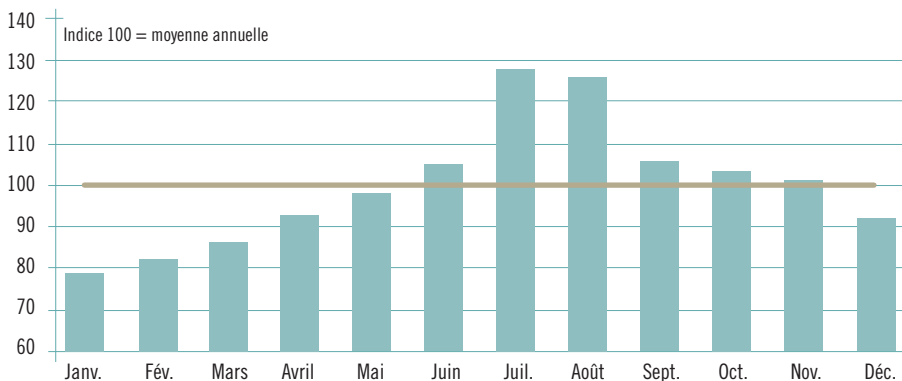


34,3% des emplois
dans les hébergements

- RÉPARTITION DES EMPLOIS TOURISTIQUES PAR SECTEUR D'ACTIVITÉ -



- SAISONNALITÉ DE L'EMPLOI TOURISTIQUE EN BOURGOGNE-FRANCHE-COMTÉ -



QUELQUES DÉFINITIONS :

Arrivée :

Une arrivée correspond à un touriste entrant sur un territoire ou dans un hébergement sur une période donnée. Cet indicateur sert, avec celui des nuitées, à calculer la durée des séjours.

Nuitée :

Elle correspond à la nuit passée par un touriste sur le territoire observé.

Durée moyenne de séjour :

Elle correspond au rapport entre les nuitées et les arrivées. Elle correspond au temps moyen passé par les touristes sur un territoire ou dans un hébergement. Elle est exprimée en nuits ou en jours.

Taux d'occupation :

Le taux d'occupation est le rapport entre le nombre d'unités d'hébergements (chambres, emplacements, appartements, etc...) disponibles et le nombre d'unités d'hébergements occupées. Il est exprimé en %.

Lit touristique :

C'est l'unité de mesure de l'offre d'hébergements. Elle exprime la capacité d'accueil touristique d'un territoire en nombre de personnes. Selon les hébergements, à défaut de connaître la capacité d'accueil exacte, différents ratios sont communément utilisés :

Hôtellerie, chambres d'hôtes : nombre de lits = nombre de chambres * 2

Campings : nombre de lits = nombre d'emplacements de passage * 3

Meublés de tourisme : nombre de lits = nombre de meublés * 4

Résidences secondaires : nombre de lits = nombre de résidences * 5

Autres hébergements : nombre de lits = capacité d'accueil en personnes

Hébergement marchand :

Un hébergement marchand (ou commercial) correspond à tout hébergement pour lequel l'utilisation induit une contrepartie financière.

Les hôtels, campings, villages et centres de vacances, gîtes d'étape/de groupe, auberges de jeunesse, refuges, chambres d'hôtes, résidences de tourisme, meublés touristiques sont des hébergements marchands.

Hébergement non marchand :

Un hébergement non marchand correspond à tout hébergement pour lequel l'utilisation n'induit pas une contrepartie financière.

Les résidences secondaires et l'hébergement chez des parents ou des amis sont des hébergements non marchands.

Voyage :

Il désigne tout déplacement en dehors du domicile principal d'une durée d'au moins une nuit.

**BOURGOGNE
FRANCHE-COMTÉ**
TOURISME

**CHIFFRES CLÉS DU TOURISME
EN BOURGOGNE-FRANCHE-COMTÉ**

Contacts : Frédéric LAROCHE - Fanny OEUVRAY

<http://observatoire.franche-comte.org>
www.bourgogne-tourisme-pro.com



X : rang régional (sur la base des 13 régions métropolitaines).