



Tourisme d'affaires en Bourgogne – Bilan 2015

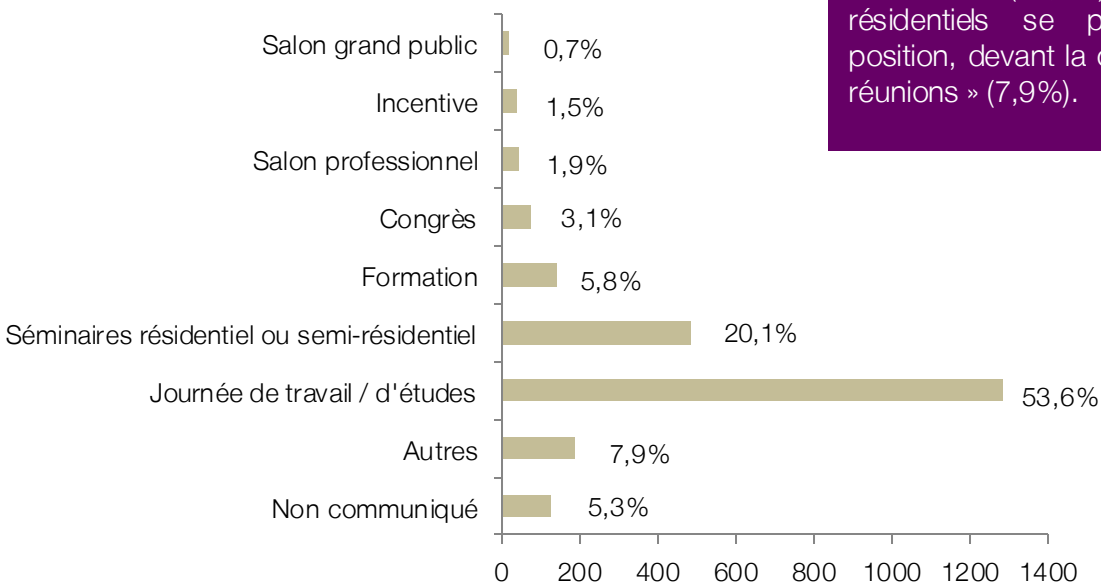
Bourgogne Séminaires et Events

■ Ce qu'il faut retenir :

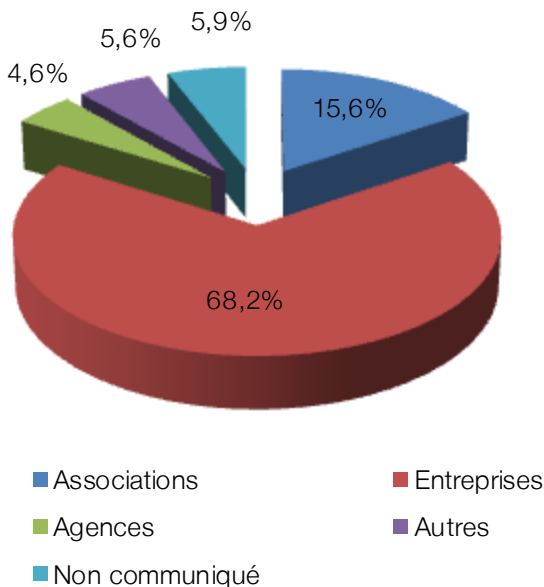
- On enregistre une baisse de **-7,5%** du **nombre de manifestations** relevant du tourisme d'affaires.
- Le volume global de **jours générés** a diminué de **-10,5%**.
- Le nombre de personnes accueillies est en baisse de **-6,3%**.
- Par manifestation on enregistre en moyenne **38,5 participants** sur une durée de **1,4 journée**.
- Le constat le plus net : ce sont des entreprises qui engendrent la majeure partie des manifestations recensées (68%), des journées générées (70%) et (mais dans une moindre mesure) du volume global de participants (47%).

■ Type de manifestation

Les journées de travail représentent plus de la moitié des manifestations (53,6%), pour une durée moyenne de 1,2 journée. Avec près d'un quart des rencontres (20,1%), les séminaires résidentiels se placent en 2^{ème} position, devant la catégorie « autres réunions » (7,9%).



Nature des organisateurs



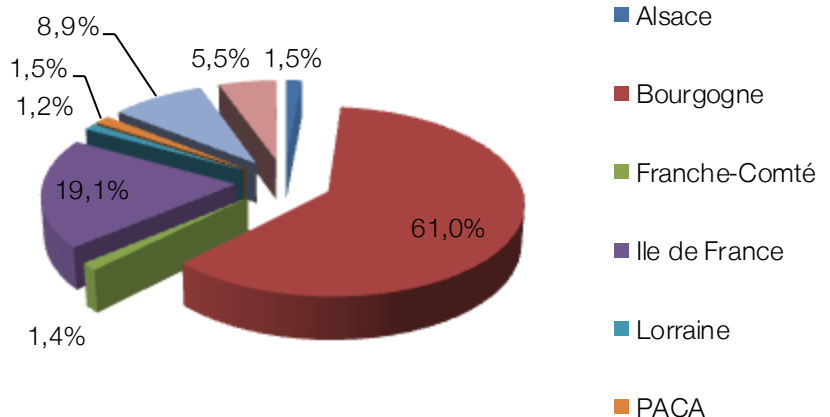
Les **entreprises** représentent plus de 68% des organisateurs pour l'année 2015 (contre plus de 80% pour l'année 2014), générant 70% des journées et 47% des personnes accueillies. Viennent ensuite les **associations**, qui comptent pour 15,6% des organisateurs (contre 5,7 en 2014), générant 12,1% des journées mais 35% des personnes accueillies. En moyenne, les associations comptent plus de participants lors de leurs manifestations que les entreprises.

Origine des organisateurs

La provenance des organisateurs des réunions d'affaires en Bourgogne confirme une fois de plus l'avantage que tire notre région de son positionnement entre les deux grands bassins de population et d'activités économiques que sont l'Ile-de-France et la région lyonnaise.

En 2015, si plus de la moitié des organisateurs étaient bourguignons (54,5%), ils sont suivis des Franciliens (17,1%) et des Rhônalpins (7,9%).

Les étrangers représentent 1,7% des organisateurs (NB : en France seulement 15% de la demande vient de l'étranger - organisation des événements professionnels à Paris essentiellement).



Part des nuitées d'affaires parmi les nuitées hôtelières totales :

En Bourgogne :

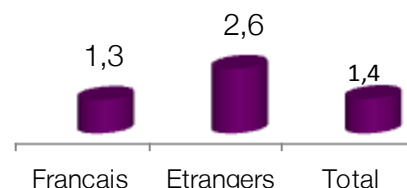
1 et 2* : 57%
3* : 43,2%
4 et 5* : 33,7%

Par département:

Côte-d'Or : 42,2%
Nièvre : 57,4%
Saône-et-Loire : 49,3%
Yonne : 52,1%

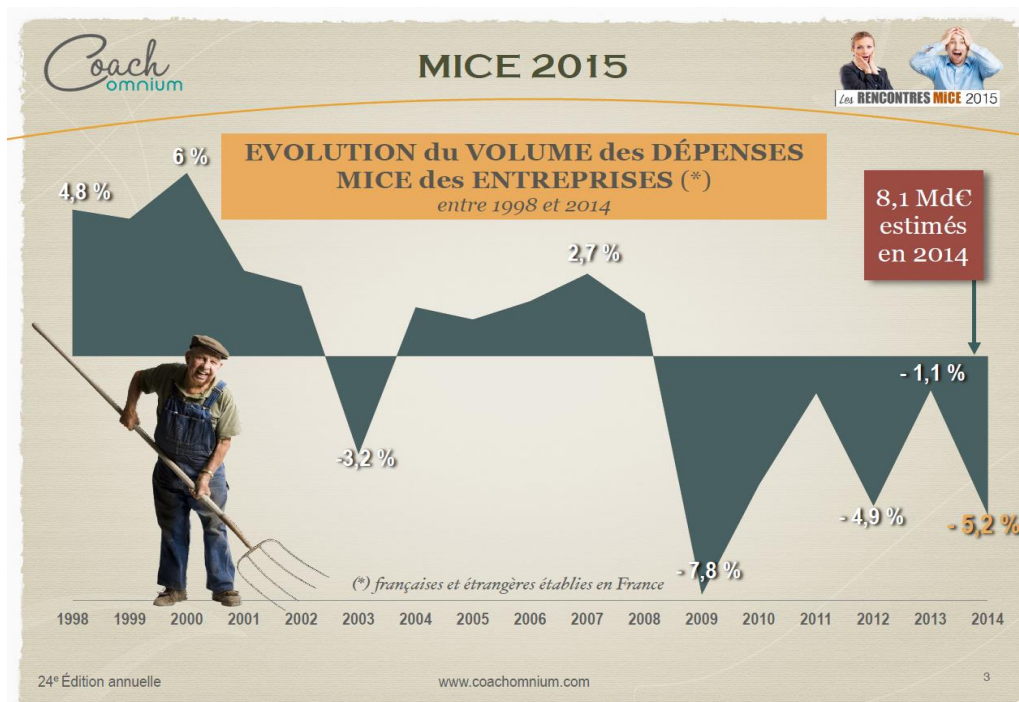
Source : enquête hôtelière INSEE 2015

Durée moyenne des manifestations (en jours)



Tourisme d'affaires en France

Tourisme d'affaire en France : l'évolution de la demande



Source :Coach Omnium sur une base de 200 à 1 100 organisateurs de séminaires en France et à l'étranger interrogés toute l'année.

- ➔ Marché MICE estimé à plus de 8.1 Md€ en 2014.
- ➔ Activité en dents de scie, sans prévisibilité et sans visibilité.
- ➔ Baisse de -5,2 % des dépenses entre 1998 et 2014.
- ➔ 84% des manifestations sont des séminaires, l'événementiel ne représente que 20%.
- ➔ 1 journée en moins en 12 ans.
- ➔ Le plus demandé : ½ journée, 1 journée ou 2 jours.

Nouvelles tendances

- Les hôtels sont nettement moins demandés depuis 2 ans, les entreprises trouvent des lieux moins chers.
- 31% des séminaires se font maintenant dans les locaux des entreprises (ex : Airbus construit à Toulouse son propre centre de congrès de 600 pax) pour des raisons économiques mais également d'engorgement (mardi au jeudi).
- Concentration des demandes de séminaires du mardi au jeudi (du fait des RTT).
- La suppression du DIF est un facteur de baisse.

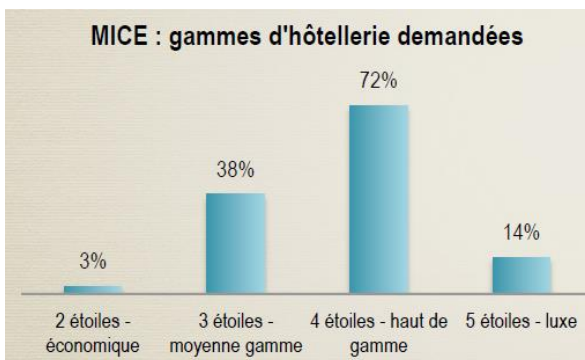
Le comportement d'achat des commanditaires

- Près de la moitié des entreprises organisent leurs réunions dans la même région.
- Les 2 critères de choix les plus importants : le prix et l'accessibilité (proche d'un aéroport ou d'une gare TGV).
- Près de 72% des commanditaires ne veulent pas que les participants soient hébergés dans plusieurs hôtels.
- 28% des organisateurs font appel à une agence.
- En moyenne, 3 devis sont demandés.

Les incentives (activités de loisirs) :

- Suppression importante des activités périphériques depuis 2010
- En 2013 : 46% des organisateurs de séminaires en font la demande contre 76% en 2006

Les types de lieux recherchés



- Les hôtels 4* sont majoritaires à 72%, suivi des 3* pour 38%.
- Peu de demandes pour les hôtels de moins de 2* et économiques.
- 17% privilégient les chaînes hôtelières (45% en 2008).
- Les hôtels indépendants peuvent tirer leur épingle du jeu (cadre non standardisé), 92% ne regardant plus les étoiles mais le prix pour la gamme.
- Attention aux lieux trop prestigieux ou originaux, car on va se souvenir du lieu mais pas du contenu du séminaire.

Enquête mensuelle menée auprès des partenaires labellisés Bourgogne Séminaires et Events. Pour l'année 2015 nous enregistrons une moyenne de 54 répondants par mois.

Pour aller plus loin sur les statistiques :
consultez le site internet de l'observatoire régional du tourisme

www.bourgogne-tourisme-pro.com

Pour tout renseignement sur Bourgogne Séminaires et Events :

consultez le site internet dédié

<http://www.bourgogne-seminaires.com/>

Fanny OEUVRAY
Chargée d'études
Observatoire régional du tourisme
Tel. 03 8 0 28 0 284
f.oeuvray@crt-bourgogne.fr

Bourgogne
TOURISME

Cindy GALLISSOT
Chef de produits
Tourisme d'affaires
Tel. 03 8 0 28 0 290
c.gallissot@crt-bourgogne.fr

Bourgogne
TOURISME